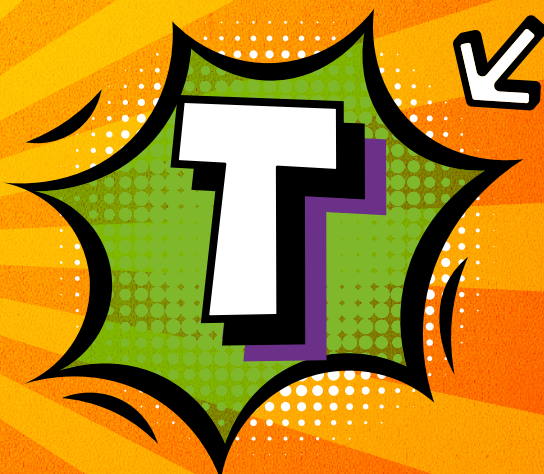


TRANSFORM'



PER CONVIURE

Unitat didàctica



Primer cicle
de **PRIMÀRIA**

Edat recomendada 6-8 anys

Duración

1 sessió de **40-50 minuts** (el professorat i persones monitors l'adaptaran a la durada de les sessions del seu centre educatiu o el seu espai de treball).

Objectius

- 1** Treballar el dret a l'educació com la clau per mitigar els discursos d'odi i resoldre conflictes.
- 2** Conèixer diferents realitats de discursos d'odi sota una mirada global.
- 3** Generar consciències crítiques.
- 4** Realitzar una activitat de sensibilització i prevenció.
- 5** Fomentar la responsabilitat individual i col·lectiva.

Competències clau que es treballen

Recollides al Reial decret 95/2022, d'1 de febrer, pel qual s'estableix l'ordenació i els ensenyaments mínims de l'Educació Primària:

- Competència en comunicació lingüística.
- Competència digital.
- Competència personal, social i d'aprendre a aprendre.
- Competència ciutadana.
- Competència emprenedora.
- Competència en consciència i expressió cultural.

Context i justificació

Enguany, des de la Campanya Mundial per l'Educació (CME) i la Setmana d'Acció Mundial per l'Educació (SAME), volem posar el focus en l'educació formal i no formal, **per identificar les causes i possibles conseqüències del discurs d'odi**, així com processos per desconstruir pensaments i narratives violentes i construir-ne d'altres prosocials i transformadores, al mateix temps

que desenvolupar habilitats necessàries per a la convivència en la pluralitat. En aquest context, **L'Educació Transformadora per a la Ciutadania Global (ETCG)** és clau per fer front a la incitació a l'odi i avançar cap a societats pacífiques, justes i inclusives que possibilitin l'assoliment dels següents Objectius de Desenvolupament Sostenible (ODS):

ODS 4 Garantir una **educació inclusiva, equitativa i de qualitat** i promoure oportunitats d'aprenentatge durant tota la vida per a totes les persones.

ODS 10 **Reduir la desigualtat** en i entre els països.

ODS 16 Promoure **societats justes, pacífiques i inclusives**.

Els centres educatius, l'educació formal i la no formal són espais clau per prevenir, mitigar i eliminar el discurs d'odi i els conflictes. El professorat i les persones monitores hi juguen un paper crucial per promoure societats inclusives. Abans de començar, és important aprofundir en el concepte de discurs d'odi, i cal esmentar que avui dia no existeix una definició consensuada de què és.

Des de la **Campanya Mundial de l'Educació** ens sumem a la definició del discurs d'odi que l'entén com qualsevol forma d'expressió que difon, incita, promou i justifica l'odi racial (cultural, religió i/o de procedència), aporofòbia, discapacitat, masclisme, salut mental, diversitat sexual i de gènere, o altres formes d'odi sorgides de la intolerància i que socaven la democràcia, l'estabilitat social, la pau i la cohesió/diversitat cultural i el pluralisme (basada en la definició de la Xarxa de Recerca en Comunicació Comunitària, Alternativa i Participativa. RICCAP, d.a. 2016, i de Nacions Unides).

Defensem que l'ETCG és la clau per promoure i construir societats inclusives a través de la tolerància, l'acceptació de les diferències i diversitats que ens enriqueixen i fan que les nostres societats siguin més democràtiques i garanteixin més drets per a tothom. Esperem que, fruit d'aquest treball, es redueixin les diferències i discrepàncies en els posicionaments respecte a discursos d'odi i es fomentin espais segurs, pacifistes i inclusius.

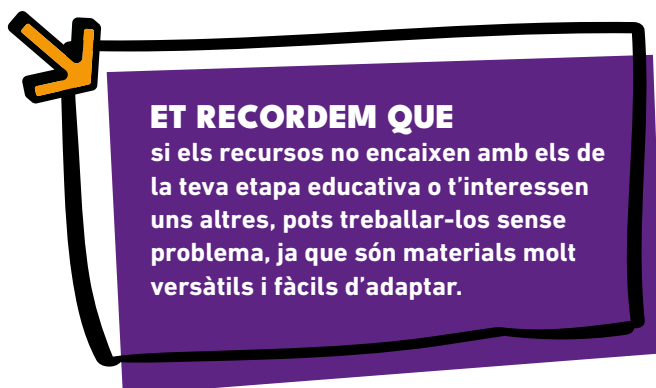
Al llarg dels materials que aniràs treballant amb el teu alumnat trobaràs eines que detecten, prevenen i resolen aquest odi i els seus impactes, així com informació sobre les possibles causes que el generen. Tot això de manera dinàmica, adaptada al cicle educatiu i als temps.

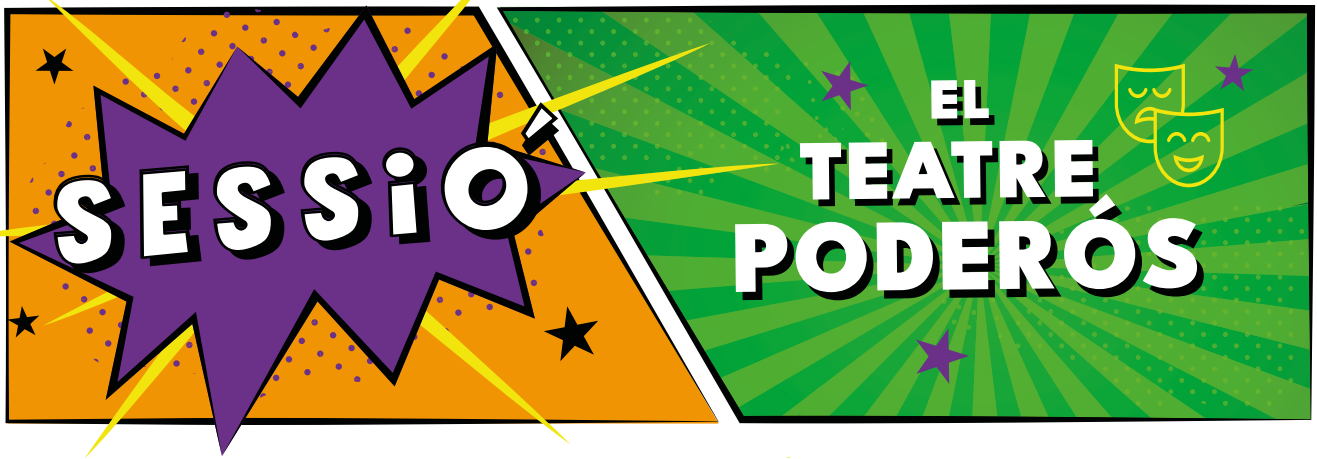


Ens sembla fonamental la reflexió impulsada des dels espais formals i no formals de l'educació que ens permet conèixer la reflexió, el sentiment i el parer que tenen els nens i nenes sobre la temàtica.

Us animem a conèixer i motivar-vos amb aquesta proposta, que inclou diferents dinàmiques, jocs, activitats i recursos que fareu vostres, com ho feu sempre.

Des de la CME apostem per una educació que transformi aquests discursos d'odi que generen dany tant a persones individuals com a grups socials a través d'una mirada crítica i global que, a més de trobar-ne les causes, ens en mostri les seves conseqüències. Trencar amb aquests discursos ens sembla el camí a seguir per construir un món més just, humà i sostenible. Cada pas que fem ens acosta més a aconseguir-ho.





Materials: Conte Orelles de papallona; capa de Súper T; antifaços; cançons; pintures i elements decoratius; fotocall.

Desenvolupament de la sessió

Amb aquesta proposta didàctica es pretén dur a terme una petita **representació teatral i musical per part del professorat/persones monitores amb la participació de l'alumnat**. L'objectiu és donar a conèixer de manera fàcil, visual i auditiva la importància del bon tracte, la resolució de conflictes i l'acceptació de les diferències. Gràcies a aquest coneixement més endavant s'evitaran la generació i promoció de discursos d'odi.

➤ Segons **Hugas y Battle**¹, el millor mitjà per potenciar l'expressió i la comunicació en la infància és treballar la música, el ritme i el moviment corporal.



1a part: Representació teatral i treball de reflexió

Per desenvolupar aquesta activitat triarem un espai ampli, còmode i lluminós on l'alumnat i el professorat es puguin moure fàcilment. Suggerim la sala d'actes, el poliesportiu, una sala multiusos o la mateixa aula de treball apartant els obstacles.

També us animem que en la mesura que sigui possible ajunteu les diferents classes del mateix cicle educatiu perquè l'activitat sigui més multitudinària i es treballi conjuntament.

Abans que comenci la funció, es col·loca l'alumnat assegut en semicercle, ja sigui a terra o en cadires com si estigués al teatre.

El professorat o les persones monitores llegiran i/o representaran el conte següent (pots escurçar-lo, modificar-lo, adaptar-lo al teu gust).

Per fer-ho es triarà la o les persones que s'animin a dur a terme la representació del teatre i la que més endavant es convertirà en Súper T, el nostre personatge de la campanya. Súper T tindrà el

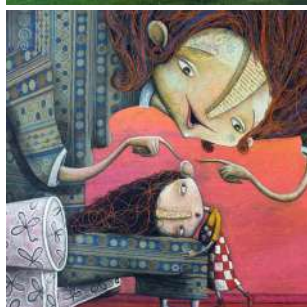
superpoder de transformar situacions complicades, d'odi i conflictives a través de l'educació.

Per tenir aquest superpoder i convertir-se en Súper T, l'alumnat només ha de col·locar-se l'antifaç poderós (per imprimir-lo i entregar-lo descarrega't l'annex 1), del qual parlarem més endavant.

¹ Tal com apareix citat a Herranz, A., & López, V. (2014). "La expresión corporal en educación infantil". *La Peonza: Revista de Educación Física para la paz*.

Lectura o representació del conte: **“Orelles de papallona”**. Luisa Aguilar i André Neves. Kalandraka Edicions, Andalusia, 2016. Disponible en castellà i en basc. Trobaràs l'enllaç al videoconte en les dues llengües a l'annex 3.

També pots anar a la biblioteca del teu centre i comprovar si el teniu en paper.



—La Mara té les orelles d'ase!

—Mare, tu creus que tinc les orelles d'ase?

—No filla, tens orelles de papallona.

—Però, com són les orelles de papallona?

—Doncs són orelles que voletegen al cap i pinten de colors les coses lletges.

—La Mara té els cabells de fregall!

—No! Els meus cabells són com la gespa acabada de tallar.

—La Mara va vestida amb unes estovalles!

—No! Porto un vestit de quadres per jugar als escacs.

—La Mara té un mitjó foradat!

—No! El que passa és que tinc un dit curiós.

—La Mara porta sabates velles!

—No! El que passa és que són unes sabates viatgeres.

—La Mara no du ni motxilla ni cartera!

—No! Per córrer lliure com una gasela.

—La Mara sempre llegeix llibres usats!

—No! Mil mans més els han acariciat.

—A Mara li ronquen els budells!

—No! És que tinc una orquestra a la panxa.

—La Mara és una llargueruda!

—No, de puntetes puc abraçar la Lluna.

—La Mara té les orelles d'ase! O ens diràs que són orelles de papallona?

—No! Només són orelles grans. Però no m'importa!



—És en Súper T!

Una vegada ha acabat, algú truca a la porta. Es tracta de la persona que es convertirà en Súper T. Serà una professora, professor o persona monitora que s'anima a portar a l'acció aquesta escena. Posa't una capa i l'antifaç que et deixem a l'annex 2 perquè li doni més joc.

—“Toc-toc”

—Qui és?

El personatge ha de donar joc a l'escena. A les mans porta antifacs (annex 1) per a tot l'alumnat que hi ha. També, en lloc de fer la representació, podeu optar per usar la marioneta de Súper T imprimible (annex 4) i actuar i dialogar en viu i en directe amb en Súper T.

A continuació tens la **presentació d'en Súper T**. És un material de suport perquè el puguis llegir, aprendre, representar o projectar i que l'alumnat el vegi.

**¡HOLA!
SOC
EN SÚPER**



**TENIA
MOLTES GANES DE
CONÈIXER-VOS**

**Sabeu que el meu nom
té SUPERPODERS?**

Perquè tinc la **T** de transformar per canviar i millorar el món i posar fi a les injustícies perquè visquem en pau. M'ajudeu a resoldre els conflictes i transformar el món?



Us entregaré
el superantifaç amb els
poders per aconseguir-ho!

En Súper T donarà un antifaç a cada persona, i explicarà que gràcies a ell tenim el poder de resoldre els conflictes que s'han vist i generat en el vídeo. En aquest moment dialoguem amb l'alumnat per veure quin tipus de solucions i respostes ofereix davant les preguntes següents:

- Quins elements, gestos, paraules, accions d'aquest conte/teatre no estan bé? Per què no estan bé?
- Quins no ens han agradat?
- Quins poden fer mal a qui els rep?

Sempre amb l'ajuda del professorat. Si ho necessites pots fer servir també el material de suport per al professorat i les persones monitores:

El detectòmetre: Com reconèixer i detectar el discurs d'odi/conflicte? (annex 5)

El resolventor: Pistes per resoldre i actuar contra l'odi/conflicte (annex 6).

Des de la CME hem elaborat aquests annexos per ajudar-vos a reconèixer i detectar el discurs d'odi i els conflictes, i aportar-vos les eines per prevenir-los i actuar-hi en contra. Tens l'opció d'imprimir els annexos 5 i 6 per col·locar-los a l'aula i recórrer-hi sempre que calgui.

És important traslladar de manera comprensible a tot l'alumnat amb què estàs treballant que aquests antifaços no només permeten canviar situacions com la d'aquesta sessió, sinó que també posen el

focus en la ciutadania global i ens sensibilitzen en les causes i les conseqüències de les injustícies i les desigualtats, amb capacitat crítica i transformadora per aconseguir un món més just i sostenible. Un món on viure amb dignitat, en pau i feliços. En aquest cas ens centrem en els discursos d'odi però **la T d'en Súper T t'acompanyarà davant qualsevol injustícia.**

#Tdonapoderes



ÉS L'HORA DE POSAR-NOS L'ANTIFAÇ!

Un cop posat l'antifaç poderàs reflexionar sobre quins actes i paraules canviariem.

- Per quins els canviariem?
- Amb aquest canvi què aconseguirem?
- Com actuaríem per resoldre el conflicte? I com evitem que n'hi hagi més?
- Com se sent qui rep aquestes paraules?

2a part: Decorar l'antifaç

Ara cal deixar volar la imaginació i la creativitat de l'alumnat. Deixarem a la seva disposició materials decoratius i pintures perquè dissenyin els seus antifaços i puguin usar-los sempre que vulguin.

👉 **Sugeriment:** podeu fer servir cordes, llaços o cintes elàstiques perquè quedin subjectes al cap i siguin més còmodes d'usar.



De fons se'ls posarà una de les dues cançons que us deixem a continuació. Trieu la que més us agradi o la que considereu més adequada per treballar amb l'alumnat. Ballaran i cantaran dempeus amb els seus antifaços.

Cançó 1: "A conviure" (2.18 min.)

<https://www.youtube.com/watch?v=HbSh4op7Kyl>

Cançó 2: "La cúmbia del bon tracte" (2.39 min.)

<https://www.youtube.com/watch?v=ZJchHzLqcVs>

COMPTE, S'ENCOMANEN MOLT!

3a part: Photocall i foto

L'alumnat ja té tot el que cal per convertir-se en Súper T. Només queda anar al photocall que hem facilitat prèviament al professorat que coordina la SAME al teu centre i:

- Posar-te l'antifaç
- Col·locar la cara a l'espai buit del photocall
- Esperar que saltin els flaixos

👉 **Sugeriment:** Pots compartir les fotos que es facin en xarxes socials amb l'etiqueta **#Tdonapoderes** i etiquetar-nos perquè es conegui el treball que estem realitzant i es pugui gaudir de les imatges.



SÚPER T'S

Ja tenim tot el que cal per canviar el món i transformar-lo en un de més just, igualitari, pacífic i sostenible, on totes les persones del món visquin amb respecte i felices. Ara només queda que t'empoderis i facis tot el que puguis per aconseguir-ho. No oblidis que el teu superantifaç et dota dels poders necessaris per posar fi als conflictes i als discursos d'odi.

GRÀCIES PER FER-HO POSSIBLE!

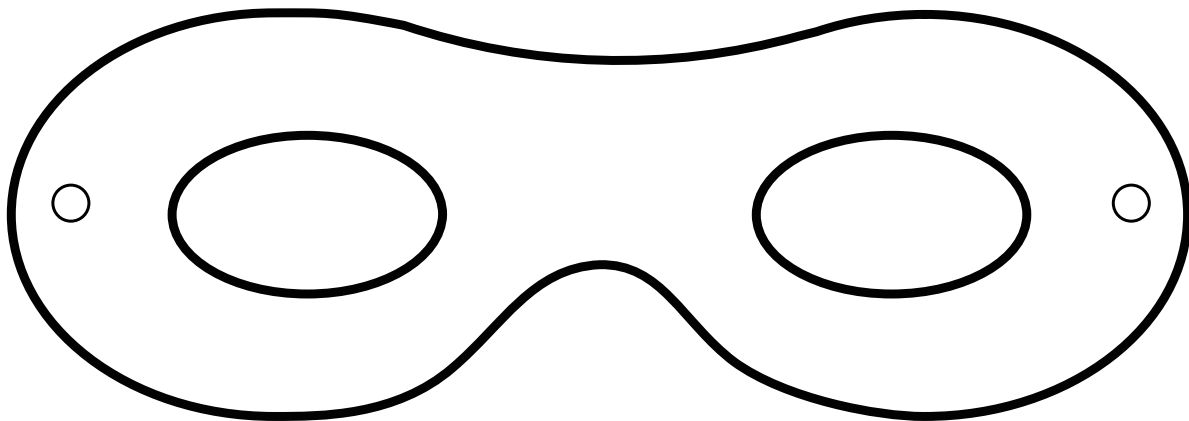
**"El viatge més llarg comença amb un pas petit"
(Proverbi xinès)**

ANNEX 1

Antifaç per a l'alumnat



per retallar

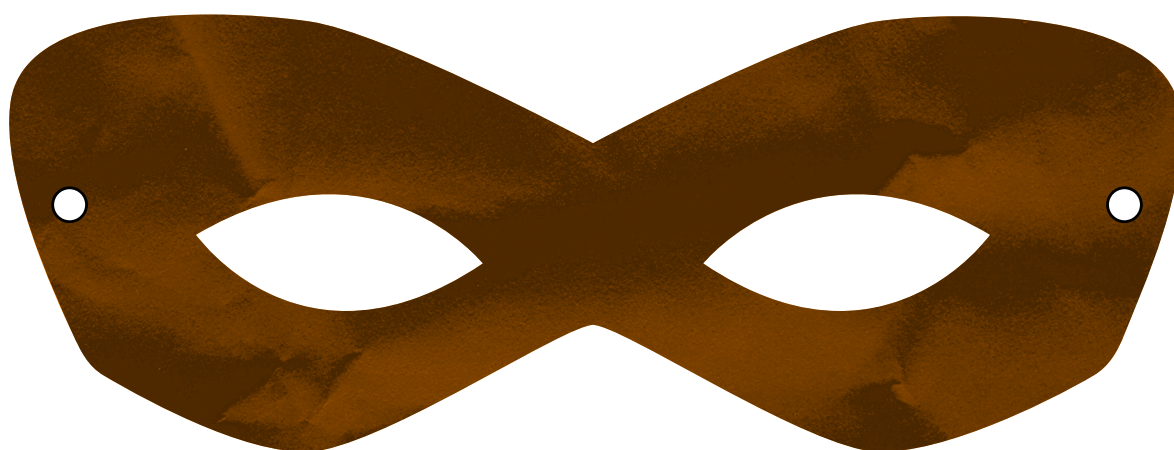


ANNEX 2

Antifaç per al professorat



per retallar



ANNEX 3

Videoconte



Orelles de papallona.

Luisa Aguilar i André Neves.

Kalandraka Edicions, Andalusia, 2016.

www.youtube.com/watch?v=fBBcNiaHVlY (castellà)

www.youtube.com/watch?v=8KWCDm9zTz4&t=54s (basc)

ANNEX 4

Marioneta Súper T



per retallar



ANNEX 5



per imprimir

El detectòmetre



Com reconèixer i detectar el discurs d'odi/conflicte?

- ✓ No dona valor a una persona o grup social
- ✓ Tracta com un objecte la persona o grup social
- ✓ No respecta la persona o grup social
- ✓ Conté insults, conceptes negatius i/o menyspreus
- ✓ Conté un judici de valor negatiu
- ✓ Busca fer mal o fer sentir malament la persona o grup
- ✓ És reiteratiu
- ✓ Promou menyspreu i discriminació
- ✓ Té un impacte negatiu
- ✓ Genera violència
- ✓ Justifica bromes i violència
- ✓ Es basa en rumors o notícies falses
- ✓ Es construeix des de les metàfores i/o ironies
- ✓ Incita a la segregació i/o polarització
- ✓ No es basa en evidències
- ✓ Fomenta el rebuig cap a una persona o grup social
- ✓ Es viralitza fàcilment a les xarxes socials
- ✓ ...

*Afegeix totes les frases que consideris i necessitis i crea el teu propi detectòmetre.

ANNEX 6



per imprimir

El resolvèitor



Pistes per resoldre i actuar contra l'odi/conflicte

- ✓ Utilitzar el diàleg
- ✓ Fomentar una bona convivència
- ✓ Donar valor a qualsevol informació
- ✓ Demanar ajuda o comunicar el problema a algú de confiança
- ✓ Acudir al protocol del teu centre educatiu o institucions de la teva comunitat
- ✓ Crear espais segurs i íntims per dialogar
- ✓ Treballar el tema a l'aula
- ✓ Donar veu a la persona o al grup que el pateix
- ✓ Donar veu a la persona o grup que el genera
- ✓ No ocultar la realitat
- ✓ Impartir formació en discursos d'odi al professorat
- ✓ Subratllar l'atractiu de qui fa el bé
- ✓ Treballar amb situacions que s'ajustin a l'entorn i als problemes reals
- ✓ Teixir una cultura de respecte
- ✓ Treballar amb empatia. Pregunta'ls com se senten o com se sentirien en una situació similar
- ✓ Crear o sumar-te a una campanya i mobilitzar-te en contra dels discursos d'odi
- ✓ Demanar a qui et representi políticament que legisli enfront de discursos d'odi
- ✓ No difondre un discurs d'odi a la xarxa
- ✓ Davant un discurs d'odi, contrasta i informa-te'n
- ✓ Quan alguna cosa et creï incomodat, expressa-ho amb respecte
- ✓ ...

*Afegeix totes les frases que consideris i necessitis i crea el teu **propri resolvèitor**.

ANNEX 7

Autorització

RECORDEU QUE per poder publicar i compartir les imatges, vídeos o altres materials on apareix l'alumnat del vostre centre educatiu és imprescindible comptar amb els permisos adequats de les mares/pares/tutors o representants legals segons són coneixedors que les imatges seran difoses per la Campanya Mundial per l'Educació a través de les seves xarxes socials i a través dels canals de les entitats associades a la campanya.

Per poder difondre i alçar les vostres veus des dels comptes en XXSS de la Campanya Mundial per l'Educació (Facebook, Instagram, Twitter, Flickr, la pàgina web o els mitjans de comunicació) dedicades a la difusió de la SAME i la lluita pel compliment de l'ODS 4, com a meta principal, us animem a:

Compartir els materials i les fotos a la web i/o XXSS dels vostres centres i espais educatius, etiquetant la CME Espanya (aquí sota el llistat dels comptes de la CME). Des de la CME Espanya podrem donar-los major difusió i arribar així a més ciutadania.

També podeu compartir-ho amb la CME Espanya enviant el material a **comunicacion@cme-espana.org**. Al correu us demanem que inclogueu la informació bàsica:

- El nom de centre/espai educatiu:
- Els que hi han participat (Grau/Grup/Classe):
- Data i el lloc (localitat, municipi, CCAA):

Important, al correu, si us plau, incloeu el següent paràgraf:

"[ENTITAT], com a participant de les activitats realitzades en el marc de la Campanya Mundial per l'Educació, autoritza el tractament de les imatges i cedeix els drets d'explotació de les mateixes a les entitats que integren la Campanya Mundial per l'Educació (CME) que es comparteixin a través d'aquest correu. La finalitat del tractament és donar a conèixer o promocionar la CME, així com fer difusió de la imatge, la veu i els materials dels participants a través de qualsevol dels mitjans o canals de comunicació de les entitats que integren la CME. Pot exercir els drets d'accés, rectificació, supressió, oposició o altres per correu electrònic a dataprotection@educo.org i consultar la política de privacitat a <https://cme-espana.org/politica-de-privacidad/>. La [ENTITAT] garanteix que compta amb els permisos pertinents de les mares/pares/tutors/representants legals de les nenes, nens i adolescents objecte del tractament de dades personals i imatges per a la seva cessió a les entitats membre de la CME."

He llegit i accepto. Signatura i segell:



Campaña Mundial por la
EDUCACIÓN
Coalición española www.cme-espana.org