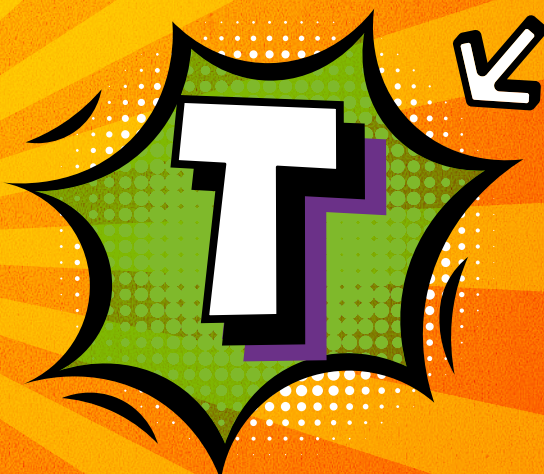


TRANSFORM'



PER CONVIURE

Unitat didàctica



ESO i
edat adulta

Edat recomanada 12 anys en endavant

Durada

- 1 sessió de **40-50 minuts**
- Mitja sessió de **25 minuts** (en el cas que sigui necessari)

Objectius

- 1** Treballar el dret a l'educació com la clau per mitigar els discursos d'odi i resoldre conflictes.
- 2** Conèixer diferents realitats de discursos d'odi sota una mirada global.
- 3** Generar consciències crítiques.
- 4** Realitzar una activitat de sensibilització i prevenció.
- 5** Fomentar la responsabilitat individual i col·lectiva.

Competències clau que es treballen

Recollides al Reial decret 95/2022, d'1 de febrer, pel qual s'estableix l'ordenació i els ensenyaments mínims de l'ESO i Batxillerat:

- Competència en comunicació lingüística.
- Competència digital.
- Competència personal, social i d'aprendre a aprendre.
- Competència ciutadana.
- Competència emprenedora.
- Competència en consciència i expressió cultural.

Context i justificació

Enguany, des de la Campanya Mundial per l'Educació (CME) i la Setmana d'Acció Mundial per l'Educació (SAME), volem posar el focus en l'educació formal i no formal, **per identificar les causes i possibles conseqüències del discurs d'odi**, així com processos per desconstruir pensaments i narratives violentes i construir-ne d'altres

prosocials i transformadores, al mateix temps que desenvolupar habilitats necessàries per a la convivència en la pluralitat. En aquest context, l'Educació Transformadora per a la **Ciutadania Global (ETCG)** és clau per fer front a la incitació a l'odi i avançar cap a societats pacífiques, justes i inclusives que possibilitin l'assoliment dels següents Objectius de Desenvolupament Sostenible (ODS):

ODS 4 Garantir una **educació inclusiva, equitativa i de qualitat** i promoure oportunitats d'aprenentatge durant tota la vida per a totes les persones.

ODS 10 **Reduir la desigualtat** en i entre els països.

ODS 16 Promoure **societats justes, pacífiques i inclusives**.

Els centres educatius, l'educació formal i la no formal són espais clau per prevenir, mitigar i eliminar el discurs d'odi i els conflictes. El professorat i les persones monitores hi juguen un paper crucial per promoure societats inclusives. Abans de començar, és important aprofundir en el concepte de discurs d'odi, i cal esmentar que avui dia no existeix una definició consensuada de què és.

Des de la **Campanya Mundial de l'Educació** ens sumem a la definició del discurs d'odi que l'entén com qualsevol forma d'expressió que difon, incita, promou i justifica l'odi racial (cultural, religió i/o de procedència), aporofòbia, discapacitat, masclisme, salut mental, diversitat sexual i de gènere, o altres formes d'odi sorgides de la intolerància i que socaven la democràcia, l'estabilitat social, la pau i la cohesió/diversitat cultural i el pluralisme (basada en la definició de la Xarxa de Recerca en Comunicació Comunitària, Alternativa i Participativa. RICCAP, d.a. 2016, i de Nacions Unides).

Defensem que l'ETCG és la clau per promoure i construir societats inclusives a través de la tolerància, l'acceptació de les diferències i diversitats que ens enriqueixen i fan que les nostres societats siguin més democràtiques i garanteixin més drets per a tothom. Esperem que, fruit d'aquest treball, es redueixin les diferències i discrepàncies en els posicionaments respecte a discursos d'odi i es fomentin espais segurs, pacifistes i inclusius.

Al llarg dels materials que aniràs treballant amb el teu alumnat trobaràs eines que detecten, prevenen i resolen aquest odi i els seus impactes, així com informació sobre les possibles causes que el generen. Tot això de manera dinàmica, adaptada al cicle educatiu i als temps.



Ens sembla fonamental la reflexió impulsada des dels espais formals i no formals de l'educació que ens permet conèixer la reflexió, el sentiment i el parer que tenen els nens i nenes sobre la temàtica.

Us animem a conèixer i motivar-vos amb aquesta proposta, que inclou diferents dinàmiques, jocs, activitats i recursos que fareu vostres, com ho feu sempre.

Des de la CME apostem per una educació que transformi aquests discursos d'odi que generen dany tant a persones individuals com a grups socials a través d'una mirada crítica i global que, a més de trobar-ne les causes, ens en mostri les seves conseqüències. Trencar amb aquests discursos ens sembla el camí a seguir per construir un món més just, humà i sostenible. Cada pas que fem ens acosta més a aconseguir-ho.



ABANS DE COMENÇAR

volem dir-te que per a aquesta etapa educativa hem creat dues opcions d'activitat perquè escullis la que més t'agrada i/o encaixa segons el seu desenvolupament, objectiu i temps. **L'opció 1: El poder de les paraules i l'opció 2: El T-atre que transforma. Que les gaudiu!**

SESSIÓ OPCió 1

EL PODER DE LES PARAULES

Durada: 1 sessió de 40-50 minuts (el professorat i les persones monitores l'adaptaran a la durada de les sessions del seu centre educatiu o el seu espai de treball).

Materials: Fulls en blanc; antifaços; photocall.

Desenvolupament de la sessió

Material en què ens hem basat: <https://www.youtube.com/watch?v=uUEvKbk5-4E>



Es divideix la classe en dos grups de manera aleatòria i mixta. Han de ser tan equilibrats com sigui possible.

Un dels grups surt a la pissarra i l'altre grup es queda assegut i observa.

Al grup que ha sortit a la pissarra se li demana que anotin, de manera individual, **insults que hagin sofert o sentit diàriament**. Pot ser en qualsevol context: centre educatiu, aula, activitats d'oci, esportives, al carrer, en xarxes socials, a les notícies, sèries o programes de televisió...

Una vegada han acabat d'escriure a la pissarra

s'asseuen i surt l'altre grup, però aquesta vegada han d'escriure situacions de/amb odi que hagin viscut en primera persona o vegin diàriament. Tornen als seus llocs i és l'hora de treballar.

➔ **Com detectar i resoldre els insults, el discurs d'odi o els conflictes que hem esmentat al paràgraf anterior?**

A continuació et donem material d'ajuda i de referència que, com a professorat o alumnat, pots fer servir perquè t'ajudi a localitzar o detectar conflictes i discursos d'odi.

Es tracta del detectòmetre (annex 1) i del resol·veïtor (annex 3). En aquests annexos tens la versió imprimible per poder col·locar-los en un lloc visible i fer-los accessibles.

És important posar de la teva part en aquesta detecció, ja que aquests casos suposen actes de discriminació i abús, ataquen les diferències, atempten contra els drets humans i traspassen els límits de la dignitat, partint de prejudicis i del desconeixement d'algunes realitats, en una espiral que, a més, alimenta aquests mateixos prejudicis. Detectar-los és una manera d'eliminar-los.

Per treballar més en profunditat les emocions i sensacions que neixen en aquesta dinàmica,

el professorat demana als qui han sofert algun d'aquests insults o situacions amb discursos d'odi que lliurement aixequin la mà i responguin a les preguntes següents:

- Com us fan sentir aquests insults?
- Per què s'empren al vostre entorn proper?
- Es normalitzen al vostre entorn d'amistats?
- Com podríem reduir-los i eliminar-los?

És el moment de frenar les situacions d'odi i els conflictes. Cal fer-ho posant de la nostra part, fent canvis en el món i en les persones. Per això comptem amb en **Súper T** que ens informa del següent:

**¡HOLA!
SOC
EN SÚPER T**



Un personatge molt especial ja que tinc superpoders per detectar els discursos d'odi i els conflictes, a més de resoldre'ls.

La **T** del meu nom serveix per canviar situacions globals i així aconseguir un món més just i sostenible per a totes les persones a tot arreu.

M'ajudeu a resoldre aquests conflictes i injustícies i transformar el món?



Amb aquest **antifaç** que us entrego tindreu els poders per aconseguir-ho. Aquests superpoders us acompanyaran tota la vida. No oblideu utilitzar-los!

Es lliura un antifaç a cada persona i se l'anima a posar-se'l per donar més joc i credibilitat. Cal permetre i respectar que si algú no vol posar-se'l, pot no fer-ho, està en tot el seu dret.

Parleu de l'antifaç com a element que transforma i prevé els discursos d'odi i conflictes. Per poder imprimir-ho i entregar-lo, te'l deixem a l'annex 2.


Ara és l'hora de passar a la segona part de la sessió. Asseguts en cercle (en cadires o a terra), cada participant escriurà en la part de dalt d'un full en blanc el seu nom. Una vegada hagin fet això se'l passaran a la persona que tinguin a la dreta. Aquesta persona a qui li ha arribat el paper del o la companya el que haurà de fer és escriure en la part inferior del full (de seguida entendràs per què) una paraula o frase bonica i positiva que li vingui al cap quan pensi en aquest o aquesta companya propietària del full que té a les mans.

Un cop fet, cal doblegar el full de manera que la paraula o frase quedi oculta (per això cal començar per la part de baix) i que la següent persona a qui li toqui escriure no pugui veure-la, així no se la condicionarà i podrà sentir-se lliure de posar el que vulgui, i evitar també repetir les paraules i frases que ja s'han escrit.

Això es repetirà tantes vegades com persones hi hagi al cercle per aconseguir que totes les persones aportin paraules/frases boniques i d'afecte, amb un missatge positiu, d'inclusió, d'acceptació. Una vegada s'ha acabat la ronda, cada persona tindrà el paper amb el seu nom a les mans i el llegirà de manera personal i íntima, tret que vulgui compartir-ho amb la resta en veu alta.

Quan es conclouï la sessió, t'animem que vagis amb l'alumnat al photocall que hem facilitat prèviament al professorat que coordina la SAME al teu centre i et converteixis en Súper T. Només has de:

- Posar-te l'antifaç
- Col·locar la cara en l'espai buit del photocall
- Esperar que saltin els flaixos

 **Suggeriment:** Pots compartir les fotos que es facin en xarxes socials amb l'etiqueta **#Tdonapoders** i etiquetar-nos perquè es conegui el treball que estem realitzant i es pugui gaudir de les imatges.

SÚPER T'S

ja tenim tot el que cal per canviar el món i transformar-lo en un de més just, igualitari, pacífic i sostenible, on totes les persones del món convisquin amb respecte i felices. Ara només falta que t'empoderis i facis tot el que puguis per aconseguir-ho. No oblidis que el teu superantifaç et dota dels poders necessaris per posar fi als conflictes i als discursos d'odi.

GRÀCIES PER FER-HO POSSIBLE!

"El viatge més llarg comença amb un pas petit"
(Proverbi xinès)

SESSIÓ OPCIÓ 2

EL T-ATRE QUE TRANSFORMA

Durada: 1 sessió de 40-50 minuts (el professorat es basarà en la durada de les sessions del seu centre educatiu o el seu espai de treball per adaptar-la).

Mitja sessió de 25 minuts.

Materials: antifacs; bafarades en blanc; photocall.

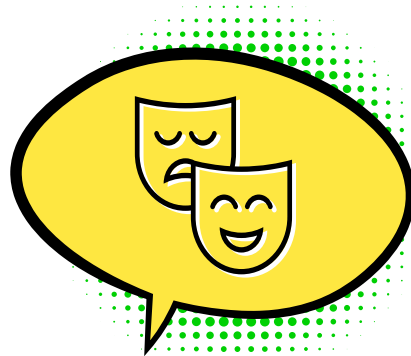
Desenvolupament de la sessió

Per començar amb aquesta dinàmica el primer que farà el professorat serà dividir l'alumnat en grups. Aquesta divisió dependrà del número total, però el millor és que aquests grups estiguin formats per 7-8 persones, si és possible. Un cop fets, el professorat i les persones monitores contextualitzen la dinàmica d'**El teatre de l'oprimit**. Aquesta activitat pretén que les i els participants treballin i reflexionin mitjançant l'exploració i la representació d'històries entre **els que exerceixen opressió i els que la reben**, a les quals el públic assisteix i participa en la peça.

Una vegada explicat això, se'ls demana que pensin, consensuin i triïn per grups una situació de conflicte o discursos d'odi que hagin viscut o presenciats a l'aula, al centre educatiu, fora d'aquests àmbits o que algú els hagi explicat.

Una vegada l'hagin triat la comparteixen amb el professorat/persona monitora per valorar si és adequada i compleix amb les pautes donades. A continuació, pots trobar possibles situacions en el cas que a l'aula no n'hagi sortit cap:

- Grup de joves que riuen d'una persona pel seu accent.
- Grup de joves que critiquen una persona per la seva orientació sexual.



- Grup de joves que es burlen d'una persona per identitat de gènere.
- Grup de joves que ignoren una persona per la seva manera de vestir (exemple: porta vel, vesteix roba pròpia d'altres cultures, no porta roba que està a la moda...)
- Grup de joves que riuen d'una persona pel seu aspecte físic.
- Grup de joves que critiquen una persona per tenir trets racials que sofreixen discriminació.
- Grup de joves que marginen una persona per la seva manera de ser.

➤ És el moment de teatralitzar-la, i cada grup ho farà durant 5 minuts (aproximadament).

Durant aquesta activitat el públic ha d'estar molt atent perquè serà el que detecti les situacions per posteriorment realitzar aportacions i canvis en aquestes escenes amb la finalitat de transformar-les i eliminant qualsevol contingut d'odi, rebuig, no acceptació de les diferències o falta de convivència.

El **públic del teatre** és l'encarregat de realitzar

aquesta reflexió i extreure solucions i conclusions. **L'equip d'artistes** només s'ha d'encarregar de representar l'obra de teatre (en primer lloc, la versió amb odi i, en segon lloc, la versió sense odi).

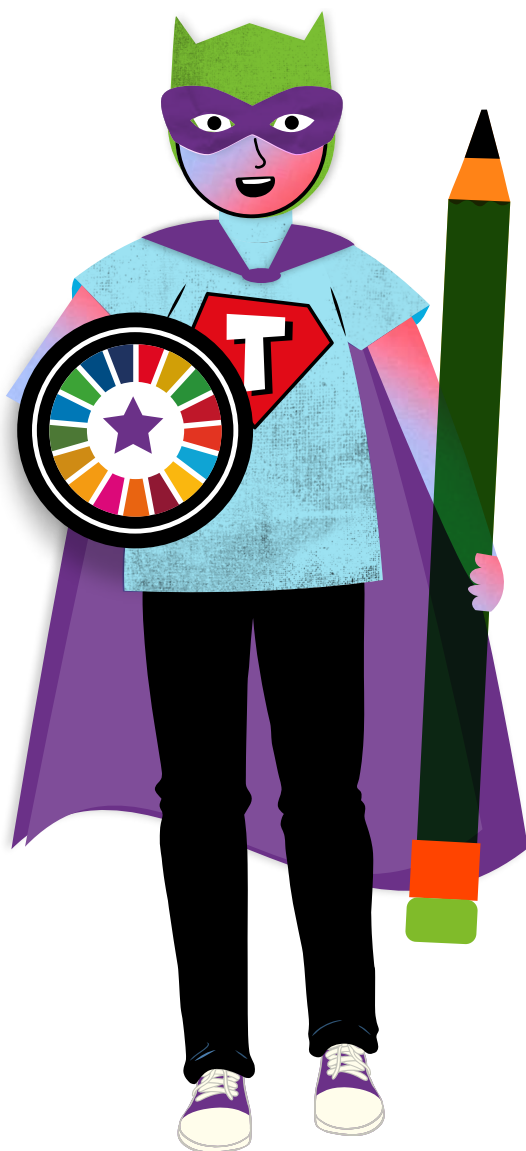
A continuació et deixem un material de suport/ referència que com a professorat o alumnat pots fer servir perquè t'ajudi si el necessites per tal de localitzar o detectar els conflictes o discursos d'odi dins d'aquests teatres. És important posar de la teva part en aquesta detecció, ja que aquests elements d'odi suposen un exercici de discriminació i abús, ataquen les diferències, atempten contra els drets humans i traspassen els límits de la dignitat, partint de prejudicis i del desconeixement d'algunes realitats, en una espiral que, a més, alimenta

aquests mateixos prejudicis. Detectar-ho és una manera d'acabar amb tot això. A l'annex 1 trobaràs el detectòmetre, el material d'ajuda que et comentàvem anteriorment. El pots imprimir i col·locar en un lloc visible per acudir-hi sempre que ho necessitis.

Una vegada detectats i compartits els elements d'odi en la representació teatral de cada grup... algú apareix projectat a la pissarra o la paret de l'aula per dir-nos una cosa molt important i necessària de cara a obrir-nos el camí cap a la resolució del conflicte.

És en Súper T! (Es projecta la següent imatge d'en Súper T).

**¡HOLA!
SOC
EN SÚPER T**



Un personatge molt especial ja que tinc superpoders per detectar els discursos d'odi i els conflictes, a més de resoldre'ls.

La **T** del meu nom serveix per canviar situacions globals i així aconseguir un món més just i sostenible per a totes les persones a tot arreu.

M'ajudeu a resoldre aquests conflictes i injustícies i transformar el món?



Amb aquest **antifaç** que us entrego tindreu els poders per aconseguir-ho. Aquests superpoders us acompanyaran tota la vida. No oblideu utilitzar-los!

Anima l'alumnat que es col·loqui l'antifaç (annex 2) per donar-li més joc i credibilitat. Cal permetre i acceptar que si algú no vol col·locar-se'l pot no fer-ho, està en tot el dret. **Parleu de l'antifaç com a element que transforma i prevé els discursos d'odi i conflictes.** Podeu imprimir-los a partir dels annexos.

El professorat donarà un antifaç a cada participant, ens el posem i el professorat llança les següents preguntes de reflexió per treballar a classe (aquestes són només unes idees, si se t'ocorren més no dubtis a afegir-les):

- Què està passant en aquesta representació?
- Per què està passant això?
- Com podríem evitar-ho? I resoldre-ho?
- Què faries/com actuaries si presenciessis aquesta situació?
- Si en fossis la víctima, com et sentiries? Com actuaries? Com la resoldries?
- Si aquesta situació es dona en diverses ocasions: Quin impacte pot tenir el missatge? Com afecta la víctima? I a qui observa?
- Quines necessitats sorgeixen?


Amb les respostes obtingudes pel públic (alumnat observador), és a dir, les solucions, alternatives i canvis proposats per transformar aquesta situació, es torna a repetir l'escena aplicant-hi tot això per millorar-la i fer-la sense conflictes i sense discursos d'odi. El mateix es repeteix amb cada grup.

No tinguis pressa, comptes amb mitja sessió més per poder realitzar tranquil·lament aquesta activitat amb cada grup. És important que dediquis el temps que es mereix a treballar la resolució d'aquest conflicte i reflexionar sobre això. És la clau de la dinàmica: observar quins aprenentatges se n'obtenen per poder aplicar-los en el nostre dia a dia. En finalitzar cada representació el professorat complementarà, si així ho considera, les aportacions que apareixen al resolventor (annex 3). Un cop compartit i consensuat això, es realitza una reflexió final comuna sobre la dinàmica i el que se'n recull en relació amb els discursos d'odi i l'acceptació de les diferències.

Cada grup triarà tres paraules que resumeixin el que han après i el que s'ha extret en clau d'aquesta dinàmica. Aquestes paraules s'escriuran a les bafarades de còmic (annex 4). Et recomanem que les tinguis accessibles per poder portar-les després a l'acte central i compartir-les.

Una vegada conclosa aquesta sessió t'animem que vagis amb l'alumnat al photocall que hem facilitat prèviament a les persones que coordinen la SAME al teu centre i et converteixis en **Súper T.** Només has de:

- Posar-te l'antifaç
- Col·locar la cara en l'espai buit del photocall
- Esperar que saltin els flaixos

 **Suggeriment:** Pots compartir les fotos que es facin en xarxes socials amb l'etiqueta **#Tdonapoders** i etiquetar-nos perquè es conegui el treball que estem realitzant i es pugui gaudir de les imatges.



SÚPER T'S

Ja tenim tot el que cal per canviar el món i transformar-lo en un de més just, igualitari, pacífic i sostenible, on totes les persones del món convisquin amb respecte i felices. Ara només queda que t'empoderis i facis tot el que puguis per aconseguir-ho. No oblidis que el teu superantifaç et dota dels poders necessaris per posar fi als conflictes i als discursos d'odi.

GRÀCIES PER FER-HO POSSIBLE!

**"El viatge més llarg comença amb un pas petit"
(Proverbi xinès)**

ANNEX 1



per imprimir

El detectòmetre



Com reconèixer i detectar el discurs d'odi/conflicte?

- ✓ No dona valor a una persona o grup social
- ✓ Tracta com un objecte la persona o grup social
- ✓ No respecta la persona o grup social
- ✓ Conté insults, conceptes negatius i/o menyspreus
- ✓ Conté un judici de valor negatiu
- ✓ Busca fer mal o fer sentir malament la persona o grup
- ✓ És reiteratiu
- ✓ Promou menyspreu i discriminació
- ✓ Té un impacte negatiu
- ✓ Genera violència
- ✓ Justifica bromes i violència
- ✓ Es basa en rumors o notícies falses
- ✓ Es construeix des de les metàfores i/o ironies
- ✓ Incita a la segregació i/o polarització
- ✓ No es basa en evidències
- ✓ Fomenta el rebuig cap a una persona o grup social
- ✓ Es viralitza fàcilment a les xarxes socials
- ✓ ...

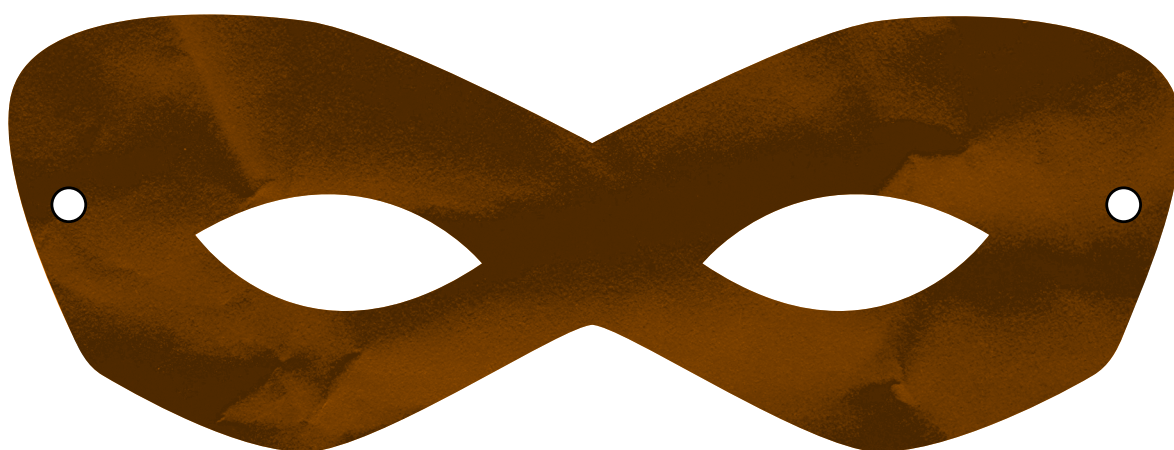
*Afegeix totes les frases que consideris i necessitis i crea el teu propi **detectòmetre**.

ANNEX 2

Antifaç



per retallar



ANNEX 3



per imprimir

El resolventor



Pistes per resoldre i actuar contra l'odi/conflicte

- ✓ Utilitzar el diàleg
- ✓ Fomentar una bona convivència
- ✓ Donar valor a qualsevol informació
- ✓ Demanar ajuda o comunicar el problema a algú de confiança
- ✓ Acudir al protocol del teu centre educatiu o institucions de la teva comunitat
- ✓ Crear espais segurs i íntims per dialogar
- ✓ Treballar el tema a l'aula
- ✓ Donar veu a la persona o al grup que el pateix
- ✓ Donar veu a la persona o grup que el genera
- ✓ No ocultar la realitat
- ✓ Impartir formació en discursos d'odi al professorat
- ✓ Subratllar l'atractiu de qui fa el bé
- ✓ Treballar amb situacions que s'ajustin a l'entorn i als problemes reals
- ✓ Teixir una cultura de respecte
- ✓ Treballar amb empatia. Pregunta'ls com se senten o com se sentirien en una situació similar
- ✓ Crear o sumar-te a una campanya i mobilitzar-te en contra dels discursos d'odi
- ✓ Demanar a qui et representi políticament que legisli enfront de discursos d'odi
- ✓ No difondre un discurs d'odi a la xarxa
- ✓ Davant un discurs d'odi, contrasta i informa-te'n
- ✓ Quan alguna cosa et faci sentir incomodat, expressa-ho amb respecte
- ✓ ...

*Afegeix totes les frases que consideris i necessitis i crea el teu propi detectòmetre.

ANNEX 4



per imprimir i
retallar

Bafarades de còmic



SAME 2024



SAME 2024



SAME 2024

ANNEX 5

Autorització

RECORDEU QUE per poder publicar i compartir les imatges, vídeos o altres materials on apareix l'alumnat del vostre centre educatiu és imprescindible comptar amb els permisos adequats de les mares/pares/tutors o representants legals segons són coneixedors que les imatges seran difoses per la Campanya Mundial per l'Educació a través de les seves xarxes socials i a través dels canals de les entitats associades a la campanya.

Per poder difondre i alçar les vostres veus des dels comptes en XXSS de la Campanya Mundial per l'Educació (Facebook, Instagram, Twitter, Flickr, la pàgina web o els mitjans de comunicació) dedicades a la difusió de la SAME i la lluita pel compliment de l'ODS 4, com a meta principal, us animem a:

Compartir els materials i les fotos a la web i/o XXSS dels vostres centres i espais educatius, etiquetant la CME Espanya (aquí sota el llistat dels comptes de la CME). Des de la CME Espanya podrem donar-los major difusió i arribar així a més ciutadania.

També podeu compartir-ho amb la CME Espanya enviant el material a **comunicacion@cme-espana.org**. Al correu us demanem que inclogueu la informació bàsica:

- El nom de centre/espai educatiu:
- Els que hi han participat (Grau/Grup/Classe):
- Data i el lloc (localitat, municipi, CCAA):

Important: al correu, si us plau, incloeu el següent paràgraf:

"[ENTITAT], com a participant de les activitats realitzades en el marc de la Campanya Mundial per l'Educació, autoritza el tractament de les imatges i cedeix els drets d'explotació de les mateixes a les entitats que integren la Campanya Mundial per l'Educació (CME) que es comparteixin a través d'aquest correu. La finalitat del tractament és donar a conèixer o promocionar la CME, així com fer difusió de la imatge, la veu i els materials dels participants a través de qualsevol dels mitjans o canals de comunicació de les entitats que integren la CME. Pot exercir els drets d'accés, rectificació, supressió, oposició o altres per correu electrònic a dataprotection@educo.org i consultar la política de privacitat a <https://cme-espana.org/politica-de-privacidad/>. La [ENTITAT] garanteix que compta amb els permisos pertinents de les mares/pares/tutors/representants legals de les nenes, nens i adolescents objecte del tractament de dades personals i imatges per a la seva cessió a les entitats membre de la CME."

He llegit i accepto. Signatura i segell:



Campaña Mundial por la
EDUCACIÓN
Coalición española www.cme-espana.org